



ГОЛІКОВА
Олена Михайлівна,
кандидат історичних наук, доцент
Харківський національний аграрний
університет
імені В.В. Докучаєва
(м. Харків)

ВАРШАВСЬКЕ ЛІСІВНИЧЕ УЧИЛИЩЕ (1816 р. засн.) ТА ЙОГО РОЛЬ У СТАНОВЛЕННІ ВИЩОЇ ЛІСІВНИЧОЇ ОСВІТИ В УКРАЇНІ

У статті здійснено спробу виправити хибні уявлення з питання започаткування лісівничої освіти у Харківському НАУ імені В.В. Докучаєва. На основі архівних джерел автор доводить, що факультет лісового господарства ХНАУ бере свій початок від Лісівничого училища у Варшаві, заснованого 17 (5) жовтня 1816 р., а отже, виник на 24 роки раніше від загальноствановленої дати, пов'язаної з утворенням у 1840 р. Інституту сільського господарства і лісівництва у Маримонті (Королівство Польське). З огляду на те, що правонаступником лісівничого факультету ХНАУ став лісогосподарський факультет сучасного Національного університету біоресурсів і природокористування України (м. Київ), автором порушено питання про роль Лісівничого училища у Варшаві у становленні вищої лісівничої освіти в Україні.

В статтє осуцествлена попытка исправить ложные представления по вопросу о начале лесоводческого образования в Харьковском НАУ имени В.В. Докучаева. На основе архивных документов автор доказывает, что факультет лесного хозяйства ХНАУ берет своё начало от Лесного училища в Варшаве, учреждённого 17 (5) октября 1816 г., а, следовательно, возник на 24 года раньше от общепризнанной даты, связанной с образованием в 1840 г. Института сельского хозяйства и лесоводства в Маримонте (Царство Польское). С учётом того, что правопреемником факультета лесного хозяйства ХНАУ стал лесохозяйственный факультет современного Национального университета биоресурсов и природопользования Украины (г. Киев), автором также затронут вопрос о роли Лесного училища в Варшаве в становлении высшего лесоводческого образования в Украине.

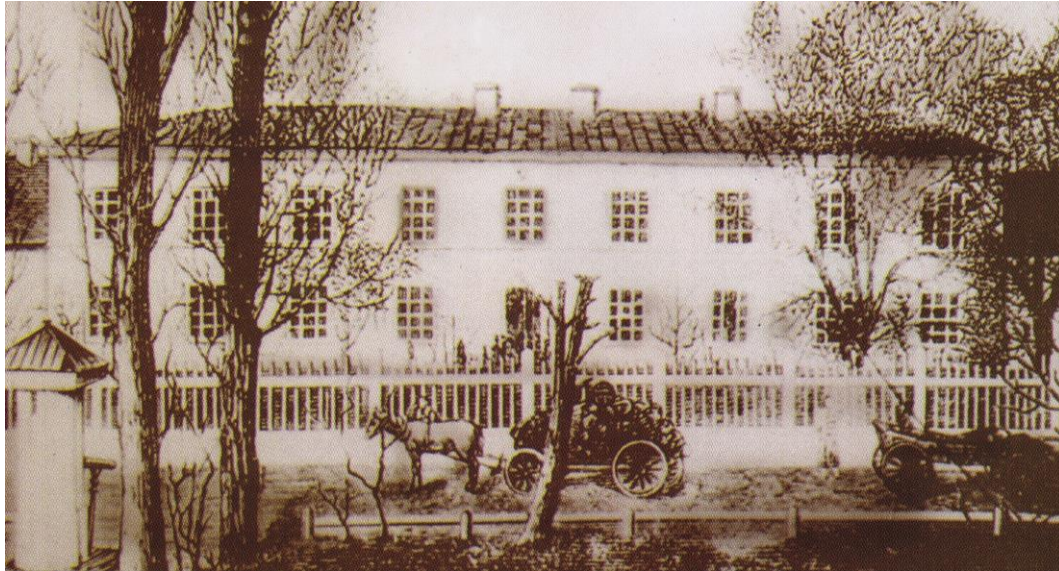
The article is an attempt to correct wrong ideas on the principles of the Forest Education in Kharkiv NAU named after V. V. Dokuchayev. Based on archival sources

the author argues that the Forestry Department of KhNAU originates from the Forestry school in Warsaw, established in October 17 (5) 1816, and therefore it appeared 24 years before the date of the generally associated formation in 1840 of the Institute of Agriculture and Forestry in Marimont (Kingdom of Poland). Considering the fact that the assignee of the Forestry Department of KhNAU became the Forestry Department of the modern National University of Life and Environmental Sciences of Ukraine (Kyiv), the author raised the question of the role of the Forestry School in Warsaw in the development of higher forest education in Ukraine.

Наближення 200-річчя Інституту землеробства у Маримонті, заснованого 5 жовтня (23 вересня) 1816 р. за указом російського імператора і короля польського Олександра I і правонаступником якого є Харківський національний аграрний університет імені В.В. Докучаєва, робить актуальним наукове осмислення витоків аграрної освіти і науки сучасних Росії, Польщі та України – країн, спільною спадщиною яких є історія Маримонтського інституту.

У свою чергу, факультет лісового господарства ХНАУ імені В.В. Докучаєва є одним з найстаріших у системі вищої аграрної освіти України і світу. Він бере свій початок від створеної 17 (5) жовтня 1816 р. за указом імператора Олександра I Лісівничої школи (синонімічні назва – училище; нерідко в архівних документах – інститут) у Варшаві. Як повідомляє сайт Головної Школи Сільського Господарства у Варшаві (польською – Szkoły Główniej Gospodarstwa Wiejskiego w Warszawie; англійською – Warsaw University of Life Sciences), з якою Харківський агроуніверситет має спільне історичне коріння, Лісівнича школа була «першим академічним лісівничим навчальним закладом на польських землях і одним з перших у світі» [1]. Цей факт безпосередньо підтвердили колеги з варшавської Головної Школи Сільського Господарства – заступник декана з наукової роботи факультету лісового господарства професор Міхал Засада та завідувач кафедри лісокористування професор Петро Пасхаліс-Якубович, які взяли участь у Міжнародній науково-практичній конференції «Лісівнича освіта і наука: історія, сучасний стан та перспективи розвитку», яка відбулася у ХНАУ 16–19 жовтня 2013 р. А отже, прийшов час переглянути малообґрунтоване

твердження, згідно з яким «історія лісогосподарського факультету Харківського національного аграрного університету імені В.В. Докучаєва почалася в 1840 р., коли після приєднання до Маримонтського землеробського інституту Варшавської школи лісничих був організований Маримонтський інститут сільського господарства і лісівництва» [2, с. 317].



Головний корпус Інституту сільського господарства і лісівництва у Маримонті (Королівство Польське), утвореного в 1840 р.

Цей висновок традиційно містився в усіх наукових виданнях з історії лісівничої освіти в Україні. Наприклад, на думку професора Національного лісотехнічного університету України В.Д. Бондаренка, «найдавнішими в Україні лісівничими кафедрами вважаються кафедра загального лісівництва Національного аграрного університету України (м. Київ) та кафедра лісівництва, меліорації і екології Харківського державного аграрного університету (зараз відповідно НУБіП та ХНАУ – О.Г.). Ці кафедри ведуть своє літочислення від Інституту сільського господарства і лісівництва, заснованого в 1840 р. російським царським урядом на території Польщі» [3, с. 15–16].

Таким чином, тривалий час історія Лісівничої школи у Варшаві та базових принципів її організації залишалася поза межами наукового дослідження. Щоправда, автор першої наукової роботи з історії Харківського агроуніверситету (на той час – Харківського сільськогосподарського інституту – ХСГІ) Й.Д. Фурсенко згадує про приєднання до Інституту землеробства у

Маримонті в 1840 р. Варшавської Лісівничої школи, але без з'ясування ролі цього навчального закладу в історії польської, російської та української лісівничої освіти [4, с. 10]. Проте саме в дослідженні цього автора, що вийшло друком 1968 р., уперше чітко було зазначено, що датою заснування ХСГІ є 1816 р., і що інститут бере свій початок від Інституту землеробства у Маримонті. А вже в Грамоті Президії Верховної Ради СРСР від 7 квітня 1941 р. про нагородження ХСГІ орденом Трудового Червоного Прапора відзначалося: «...в ознаменування 100-річного ювілею Харківського сільськогосподарського інституту» [2, с. 89]. Отже, тривалий час датою заснування інституту вважався 1840 р. – рік приєднання Лісівничої школи у Варшаві до Інституту землеробства у Маримонті й заснування у такий спосіб Інституту сільськогосподарства і лісівництва у Маримонті.

У нарисах з історії Харківського НАУ, що вийшли друком у 2006 р. у зв'язку з 190-річчям вишу, також відсутня історія Варшавської Лісівничої школи та немає інформації про її значення у становленні факультету лісового господарства навчального закладу [5, с. 209]. Деякі зрушення з цього питання сталися у 2011 р. У колективній монографії, присвяченій 195-річчю ХНАУ, зазначено, що Лісівниче училище у Варшаві до 1840 р. існувало як самостійний вищий навчальний заклад, без аргументації цього положення [2, с. 65].

Як було зауважено вище, висновок про становлення факультету лісового господарства Харківського НАУ у 1840 р. хибно позначився й на вивченні питання щодо заснування лісгосподарського факультету Національного університету біоресурсів і природокористування України (м. Київ). На сайті НУБіП указано: «Лісгосподарський факультет бере початок свого існування від лісового відділення, утвореного приєднанням до Маримонтського землеробського інституту Варшавського лісового училища у 1840 р.» [6].

Справа в тім, що на початку 30-х рр. ХХ ст. Харківський СГІ зазнав докорінної реорганізації у зв'язку з розукрупненням вищих закладів освіти: 28 червня 1930 р. з виведених з його складу факультетів і кафедр було створено нові спеціалізовані навчальні заклади та науково-дослідні інститути, а сам

інститут було перейменовано у Харківський інститут зернових культур у складі одного агрономічного факультету. Лісівничий факультет з усіма лабораторіями та обладнанням перевели до Києва.

У цьому ж році шляхом об'єднання факультету лісового господарства Харківського СГІ і лісоінженерного факультету Київського СГІ було створено Український лісотехнічний інститут; з 1936 р. – однофакультетний Київський лісогосподарський інститут. Результатом чергової реорганізації вищої школи у 1954 р. стало створення на базі Київського сільськогосподарського та Київського лісогосподарського інститутів Української сільськогосподарської академії. Після подальших перетворень академія у 2008 р. була реформована у Національний університет біоресурсів і природокористування України, до складу якої належить і лісогосподарський факультет. Як правонаступник факультету лісового господарства ХСГІ, лісогосподарський факультет НУБіП справедливо включає до своєї історії польський період історії харківського вишу, щоправда, без аналізу значення Лісівничої школи у Варшаві (1816–1840 рр.) у становленні вищої лісівничої освіти.

Метою цієї публікації є дослідження історії Лісівничої школи (училища) у Варшаві. Автор спробує довести, що від самого початку свого існування Лісівнича школа створювалась, по-перше, як державний вищий навчальний заклад; по-друге, на тих самих засадах, що й Інститут землеробства у Маримонті. Практичне значення роботи полягає в: 1) уточненні дати заснування лісівничого факультету ХНАУ; 2) узгодженні дат заснування лісівничих факультетів ХНАУ та Головної Школи Сільського Господарства у Варшаві, з якою харківський виш має спільне історичне минуле; 3) визначенні витоків лісівничої освіти в Україні; 4) з'ясуванні складних історичних питань напередодні 200-річчя Харківського НАУ.

Дати у статті наведено за обома календарними стилями: старим і новим, адже польські історики вважають за дату створення Інституту у Маримонті 23 вересня 1816 р. (згідно з датою указу Олександра I про заснування вишу) [7].

Фундаментальною основою для нашого дослідження послуговували документальні матеріали за 1816–1919 рр., які перебували на постійному зберіганні в архіві ХСПГ до 1970 р., коли їх було передано до Держаного архіву Харківської області (далі – ДАХО). Деякі з переданих до ДАХО документів збереглися в копіях і зараз представлені на стендах музею історії ХНАУ або в архіві агроуніверситету. Складений на той час опис документів інституту за 1816–1919 рр. засвідчив, що передані до ДАХО матеріали було сформовано з «розсипу окремих документів за різні роки» [8]. До опису було внесено 146 документів – усе, що збереглося в архіві з польського періоду історії вишу. Сьогодні документи, що нас цікавлять, представлені у ДАХО у Фонді 669 (Маримонтський землеробський інститут Міністерства Народної освіти, м. Маримонт). Особливе значення для дослідження мають: Статут Варшавського Лісівничого училища від 1 лютого (20 січня) 1818 р., у якому міститься посилання на указ Олександра I про заснування Лісівничого училища у Варшаві від 17 (5) жовтня 1816 р. [9]; Положення про внутрішню організацію Ради Лісівничого училища від 1 квітня (20 березня) 1818 р. [10]; Записка директора інституту Бенджаміна Флята під загальною назвою «План заснування землеробської школи у Маримонті» від 15 (3) серпня 1818 р. [11]; Свідчення про навчальну роботу Варшавського Лісівничого училища (1818–1823 рр.) [12] тощо. Ці документи дозволяють відтворити історію становлення одного з найперших у світі лісівничих навчальних закладів.

Наведені архівні матеріали надзвичайно важливі й для польської сторони. Директор Архіву у Варшаві Польської Академії Наук пані професор Ганна Ханевська та науковий співробітник Архіву доктор Анджей Клубінські, які брали участь у науковій конференції, присвяченій 195-річчю ХНАУ у 2011 р., зауважили, що в Польщі такі документи відсутні. Про це також зазначили експерт Головної школи сільського господарства у Варшаві, радник Президента Республіки Польща професор-лісівник Томас Борески, польський історик доктор Маріан М. Дроздовські та куратор Музею Головної Школи Сільського Господарства у Варшаві Кароліна Гробелски, які приїздили до Харкова у

2012 р. з метою підготовки наукового видання, присвяченого 200-річчю Інституту в Маримонті. Документами з ДАХО зацікавилися і вже згадані вище професори лісівничого факультету Головної Школи Сільського Господарства у Варшаві Міхал Засада і Петро Пасхаліс-Якубович, які підтвердили брак інформації про Лісівниче училище у польській науковій літературі.

Статут Варшавського Лісівничого училища було затверджено 1 лютого (20 січня) 1818 р. на засіданні Адміністративної Ради у Варшаві. Під документом стоять підписи: міністра, головуючого в Урядовій комісії віросповідання і народної освіти Станіслава Костки Потоцького; радника, статс-секретаря, бригадного генерала Ксаверія Косецького. У подальшому Статут було опрацьовано в Урядовій комісії фінансів.

Документ складається з шістьох розділів із внутрішньою наскрізною нумерацією статей: 1. Загальні положення (ст. 1–5). 2. Про учнів Лісівничого училища (ст. 6–11). 3. Предмети, що викладаються, і теоретичні курси (ст. 12–20). 4. Про практичні курси (ст. 21–31). 5. Про прийняття на службу кандидатів на лісові посади (ст. 32–38). 6. Про призначення на вищі посади новопризначених лісових чиновників (ст. 39–42) [9].

Положення про внутрішню організацію Ради Лісівничого училища затверджено 1 квітня (20 березня) 1818 р. на засіданні цієї Ради. Цей документ містить 27 статей [10]. Статут училища і Положення про його внутрішню організацію склалися на час існування Королівства Польського як автономного державного утворення у складі Російської імперії, відповідно до підписаної Олександром I у 1815 р. Конституційної Хартії Королівства. Отже, створення Лісівничого училища відображало передусім тогочасні потреби Польщі у підготовці лісівників на академічних засадах і здійснювалося в умовах певної фінансової автономії краю згідно з польськими освітніми традиціями.

Відповідно до Статуту, на початковому етапі свого існування училище підпорядковувалося Урядовій комісії віросповідання і народної освіти, а також комісії фінансів (як і Інститут у Маримонті – О.Г.). Управління Лісівничим училищем покладалося на Раду, яка під головуванням і керівництвом

Генерального Директора казенних лісів складалася з Головного Надлісного і викладачів Лісівничого училища (ст. 2). Викладачів призначала Комісія фінансів за поданням Генерального Директора казенних лісів (ст. 3). Лісівниче училище мало свої бібліотеку та музеї – ботанічний, зоологічний, мінералогічний та ін.

Учнів поділяли на дві групи. До першої включали тих, хто мав намір присвятити себе лісівничому покликанню. Їх вносили до книги Лісівничого училища й називали «дійсними учнями». До другої групи належали всі інші. Їх називали «слухачами» (ст. 6). Майбутній дійсний учень мав за два тижні до початку занять надати: 1) свідоцтво про зняття опіки або дозвіл батьків чи опікунів; 2) документи про народження (претендент мав бути не молодшим за 16 років); 3) гідне довіри свідчення про високу моральну поведінку; 4) довідку від лікаря про міцне здоров'я, добрі зір і слух та здатність переносити холод і негоду; 5) свідоцтво про закінчення повного курсу або хоча б четвертого класу Воеводських шкіл, у крайньому разі – про закінчення повітових шкіл (ст. 7). Наведені документи розглядалися Радою Лісівничого училища. Якщо претендента приймали у дійсні учні, від давав урочисту обіцянку про вірність лісівничому покликанню та неодмінне слідування правилам Лісівничого училища – як існуючим, так і тим, що прийматимуться у майбутньому (ст. 8).

Учні на час навчання утримувалися власним коштом (ст. 9). Водночас кожен учень мав сплатити до училищної каси 18 польських злотих. Деякі учні звільнялися від цієї плати, якщо Рада визнавала їхню неспроможність внести потрібні кошти (ст. 10). Щорічні стипендії розподілялись також училищною Радою (ст. 11).

Увагу привертають предмети і теоретичні курси, які викладалися (ст. 12). Усі предмети поділялися на групи: 1) *математичні* (арифметика, геометрія, тригонометрія – стосовно предметів лісівництва; землемірство і нівелювання; механіка, наука про важелі тощо; водне будівництво – в обсязі, необхідному для будівництва загат, гребель, каналів, мостів); 2) *природничі* (ботаніка; лісова ентомологія; мінералогія – в обсязі, потрібному для розрізнення ґрунтів; основи фізики і хімії); 3) *власне лісівничі науки* (лісорозведення; лісова таксація; лісові

технології з вивченням найкращих способів випалювання вугілля, приготування поташу, перегонки смоли, дьогтю і скипидару; лісова адміністрація, а саме: лісова поліція, лісоуправління, лісова статистика, закони і місцева організація лісів; рахівництво і діловодство; 4) *мисливствознавство* (зоологія ловчих тварин; правила лову, дресура мисливських собак і ловчих птахів; мисливська термінологія); 5) *допоміжні науки* – польський правопис; малювання; німецька мова.

Повний курс навчання у Лісівничому училищі становив два роки (ст. 13, 14). Відвідування лекцій з усіх дисциплін було обов'язковим. Звільнити від лекцій з поважних причин мала право тільки училищна Рада (ст. 15). У кінці кожного року навчання – екзамен. Учні першого курсу склали екзамен для переходу на другий курс. Після двох років навчання обов'язковим був Генеральний екзамен, за результатами якого випускників розподіляли «по чотирьох відділеннях лісівничої спеціальності». Першу групу випускників направляли на найвищі посади, а саме: Радника, лісового Асесора, Генерального Надлісничого, викладачів лісівництва; другу – на місцеві адміністративні посади – Надлісничих, Лісничих, Підлісничих; третю – на посади з лісівничого межування; четверту – на лісівничу канцелярську службу (ст. 16–20).

Наступні статті Статуту присвячені практичним заняттям (с. 22–31). Право займатися будь-якою лісівничою діяльністю мали лише особи, що успішно склали практику та отримали належні свідоцтва. Отже, ще два або три роки колишні дійсні учні були «практикантами». Здібних до адміністративних обов'язків – вищих та місцевих – віддавали під нагляд урядового Надлісничого або управляючого якогось лісництва. Практикантів, що мали здібності до межування, відправляли на практику до урядових лісівничих землемірів для вивчення лісівничої межової справи. Ті з практикантів, що не виявили здібностей у двох наведених вище спеціальностях, проходили практику за особливим планом у канцелярській справі.

Рада Лісівничого училища після вивчення свідоцтва про проходження практики видавала практиканту посвідчення, яке мала затвердити Генеральна

Дирекція Казенних Лісів. Після цього документ передавали в Урядову Комісію Внутрішніх Справ і Поліції для вирішення питання про отримання диплому відповідно до загальних правил за умови складання екзаменів в Екзаменаційній Комісії.

Особливо серйозні вимоги висувалися до проходження адміністративної практики. Перший рік практики (або «нижча практика») закінчувався сімома екзаменами. Якщо практикант на іспитах отримував оцінку «добре», він залишався ще на один рік на нижчій практиці. Якщо на другому екзамені з нижчої практики практикант отримав також оцінку «добре», його, за рішенням Генерального Директора, заносили у список кандидатів на посаду Підлісничих. Практикантів, що отримували на другому екзамені оцінку «дуже добре», заносили в список кандидатів на посади Лісничих і Надлісничих.

Ті практиканти, що на першому екзамені отримували оцінку «дуже добре», за умови закінчення повного курсу Воєводських шкіл переходили на курс «вищої практики» з метою ознайомлення з вищим лісівничим управлінням. Вища практика тривала ще два роки, після чого практикантів, що отримували оцінку «добре», заносили до списку кандидатів на посаду Надлісничих. Тих, хто мали оцінку «дуже добре», заносили до списку кандидатів на посади Генеральних Надлісничих, Асесорів або Лісівничих Радників, а також на посади викладачів, якщо вони додатково надавали документи про закінчення кількох університетських курсів: адміністративних наук, місцевих законів, прикладної математики, фізики і хімії у повному обсязі університетської програми, природничої історії.

В архівних документах і в науковій літературі спостерігається певна плутанина щодо назви створеного у Варшаві лісівничого навчального закладу. Стосовно нього вживаються такі назви: школа, училище, інститут. На думку автора, незалежно від найменування, від початку свого існування за фундаментальними принципами своєї організації Лісівниче училище створювалося як державний вищий навчальний заклад, завданням якого була

підготовка лісничих для управління казенними лісами, організації і ведення лісового господарства.

Спробуємо обґрунтувати нашу точку зору. По-перше, у статутних документах – власне Статуті та Положенні про внутрішню організацію Ради Лісівничого училища – навчальний заклад визначається як школа. У сучасній Польщі дотепер чимало вишів називаються школами, що відповідає польській національній освітній традиції. Наприклад, Головна Школа Сільського Господарства у Варшаві, Головна Школа Економіки у Варшаві тощо.

По-друге, у наведених російськомовних архівних документах (польські оригінали відсутні – О.Г.) по всьому тексту початкова назва закладу – «школа» – виправлена олівцем на «училище». Припускаємо, що особи, які вносили ці корективи, прагнули у такий спосіб підвищити статус навчального закладу від «шкільного» до «училищного». Такі виправлення більше узгоджуються з російськими освітніми традиціями. Встановити час внесення виправлень у документи авторів не вдалося. Вірогідно, їх було зроблено вже у Харкові, коли колишній Ново-Олександрійський інститут сільського господарства і лісівництва – так називався польський виш на час його переїзду до Харкова у 1914 р. – облаштовувався на новому місці. Можливо, з нагоди 100-річчя приєднання Лісівничого училища до Інституту землеробства у Маримонті близько 1940 р. або під час підготовки документів до здачі їх в архів близько 1970 р.

По-третє, висновок про створення Лісівничого училища як вищу підтверджує той факт, що статутними документами передбачалося створення інституцій, що діяли лише у вищих закладах освіти. Йдеться про Раду Лісівничого училища, до складу якої входили Генеральний директор казенних лісів, Головний лісничий та професори Лісівничого училища; бібліотеку та різноманітні музеї – ботанічний, зоологічний тощо.

По-четверте, у доповідній записці «План заснування землеробської школи у Маримонті» від 15 (3) серпня 1818 р. перший директор Інституту землеробства у Маримонті Бенджамін Флят називає навчальний заклад, що

створювався, і «інститутом», і «школою» [11], що надає авторові змогу зробити висновок про однаковий статус Інституту землеробства у Маримонті і Лісівничої школи у Варшаві. Підтверджує цю думку стаття з авторитетного польського журналу лісового товариства «*Sylwan*» (журнал існує з 1820 р. – О.Г.) «Лісівниче училище у Варшаві», надрукована в 1822 р. Переклад цієї статті російською мовою зберігається в ДАХО [13]. Оригінал статті відсутній, як і інформація про її автора, який стверджував: «... країни, що володіють величезними лісами, потребують великої кількості освічених і досвідчених лісних чиновників ... Прийшов час, щоб у Королівстві Польському, з його величезними лісами, відкрився подібний інститут». Далі автор докладно аналізує досвід роботи Лісівничого училища у Варшаві, називаючи його по черзі то школою, то інститутом. На нашу думку, на початку ХІХ ст. і польське, і російське суспільства ще не мало чітких розмежувальних вимог, які б однозначно відокремлювали «школи» від «інститутів». Однак за базовими принципами своєї організації Лісівнича школа у Варшаві була академічним навчальним закладом, який за сучасною класифікацією може бути віднесений до вищих спеціальних освітніх закладів.

По-п'яте, урочисте відкриття Лісівничого училища відбулося 7 квітня (26 березня) 1818 р. у Варшавському Королівському університеті, заснованому також за указом імператора Олександра І у 1816 р. З дозволу Ради Варшавського університету у перший рік своєї діяльності Лісівниче училище працювало в його аудиторіях. Урядовою комісією фінансів і казначейства професорами училища були призначені професори Варшавського університету: Крисінський, Шуберт, Китаєвський, Скродзький, а також професор Варшавського ліцею Матушевський [14]. Через брак приміщень у перший рік роботи Лісівничого училища бібліотеку і музеї було вирішено не відкривати.

У перший рік діяльності навчального закладу в 1818 р. професорами були прочитані лекції: Крисінським – з лісової адміністрації (27 лекцій); Шубертом – з лісової ботаніки (29) та лісівництва (18); Китаєвським – з ентомології (10), мінералогії (11), хімії (11); Скродзьким – із зоології загальної і мисливської –

(50); Матушевським – з арифметики (47), геометрії (46), алгебри (48) і німецької мови (43). Курс прослухали 9 дійсних учнів. За результатами екзаменів на другий курс було переведено чотирьох учнів. Одного залишили на другий рік, ще чотирьох учнів відрахували за їхнім власним бажанням. Отже, перший рік діяльності училища був непротим. Проте саме цей рік визначив напрямки подальшого розвитку лісівничої освіти як у Польщі, так і в Росії.

Наступного навчального року – 1818/19 – училище розпочало свою роботу в орендованому приміщенні у будинку Рожницького (вул. Маховецького, буд. 1346). Дванадцять кімнат будинку було розподілено у такий спосіб: дві призначалися для лекцій; дві – для бібліотеки, засідань Ради і музею; в інших кімнатах розташовувалися секретар Ради, дійсні учні і служитель. Того ж навчального року вперше предмети, що вивчали, було розподілено за курсами навчання. На першому курсі викладали: арифметику, геометрію, ботаніку, ентомологію, зоологію, мінералогію, лісівництво, німецьку мову. На другому – тригонометрію, алгебру, землемірство, нівелювання, фізику, хімію, лісокористування, оцінку лісів і облави, політичну економію, лісові технології з вивченням найкращих способів випалювання вугілля, приготування поташу тощо, сільськогосподарське будівельне мистецтво, гідротехніку і німецьку мову. На обох курсах одночасно вивчали: лісову поліцію, лісову адміністрацію, лісову статистику і топографічне креслення. Того року в училищі навчалось 15 учнів: 11 – на першому, 4 – на другому курсі. За результатами екзаменів з першого курсу на другий було переведено вісім учнів; трьох відрахували за власним бажанням. За результатами іспитів на другому курсі чотирьох учнів було направлено на практику. Крім того, на кінець другого року роботи училища бібліотека нараховувала 426 видань.

Таким чином, Лісівниче училище у Варшаві створювалося як спеціальна (або службова) школа. Схожими школами у світі були кадетські корпуси, артилерійські, інженерні, юридичні школи, морські, гірничі, медичні інститути тощо. У цих закладах молодь набувала професійних, спеціальних знань з вузької дисципліни.

Під час антиросійського повстання 1830–1831 рр. значно поменшала кількість учнів «обох інститутів» (Інституту землеробства у Маримонті і Лісівничого училища у Варшаві – О. Г.) [16]. У 1832 р. було припинено їхнє фінансування через малу кількість студентів і нестачу коштів.

За розпорядженням Ради управління Королівства Польського від 1 (13) жовтня 1835 р. Інститут землеробства у Маримонті поновив свою роботу. Щодо лісівничої освіти, зазначимо, що питання про її відновлення набуло актуальності тільки в 1838 р., коли головний директор Урядової комісії внутрішніх і духовних справ генерал-ад'ютант С.П. Шипов та головний директор Урядової комісії фінансів і казначейства статський радник Р.Ф. Фурман (водночас у 1838–1840 рр., за відсутності намісника, він головував у Раді управління Королівства Польського) порушили клопотання про приєднання колишнього Лісівничого училища до Інституту землеробства у Маримонті.

Генерал Шипов був завзятим русифікатором і наполегливо насаджував у Привіслянському краї, зокрема у польській системі освіти російську мову [17]. Однак саме він відіграв ключову роль у відновленні лісівничої освіти у Королівстві Польському. Цікавим, на нашу думку, є розуміння генералом Шиповим питання щодо користі Інституту землеробства у Маримонті і Лісівничого училища у Варшаві для Польщі. У листі від 11 лютого (30 січня) 1839 р. до Ради управління Королівства Польського він зазначає, що істотна вигода для краю від заснування Землеробського інституту точно не може бути визначена, адже його випускники здебільшого працювали в приватних маєтках, на які не поширювався контроль уряду, хоча генерал і не заперечував благотворної дії Інституту на облаштування приватних маєтків. Натомість випускники Лісівничого училища служили в державному лісівничому Управлінні та істотно збільшили його прибутки. Доходи Управління у 1815–1816 рр. становили 332 758 злотих 24 грошей; у 1817–1819 рр. – 851 253 злотих 10 грошей; у 1820–1823 рр. – 1 101 063 злотих 5 грошей; у 1824–1835 рр. – до 1 593 773 злотих 8 грошей [18]. Далі генерал стверджував: «... ліси мають

великий вплив на формування клімату і родючості землі; вони є найважливішим матеріалом як для будівництва і опалення, так й для фабрик і мануфактурних виробів; ліси становлять одне з найголовніших джерел державних прибутків; користь лісового господарства не обмежується короткочасністю епохи, його результати іноді виявляються через століття». Тому нехтування потребою підготовки лісівників «може спричинити у майбутньому незліченні для краю втрати». Також автор документа звертає увагу на «знищення у теперішній час лісів», причинами чого є брак знань у приватних господарів з лісівництва, невміння управляти лісами та неналежне лісокористування [19]. Дуже актуальні думки з огляду на сучасну небезпечну лісівничу практику в Україні.

Результатом наполегливих зусиль російських урядовців стало об'єднання у 1840 р. двох навчальних закладів – Інституту землеробства у Маримонті та Лісівничого училища у Варшаві. Є всі підстави стверджувати, що, по-перше, Лісівниче училище у Варшаві та Інститут землеробства у Маримонті створювалися на однакових засадах як державні вищі навчальні заклади в умовах певної автономії Королівства Польського, під жорстким контролем російського уряду; по-друге, лісогосподарські факультети ХНАУ імені В.В. Докучаєва і НУБіП України ведуть своє літочислення від 1816 р. А отже, саме цього року були закладені підвалини лісівничої освіти сучасної України.

Список використаних джерел та літератури

1. *Historia Wydziału Leśnego SGGW* [Електронний ресурс]. – Режим доступу: http://wl.sggw.pl/faculty/historia?set_language=pl
2. *Історія Харківського національного аграрного університету імені В. В. Докучаєва / О. М. Голікова, А. І. Кравцов, Р. І. Киричок [та ін.] / Харк. нац. аграр. ун-т ім. В. В. Докучаєва. – Х., 2011. – 544 с.*
3. *Бондаренко В. Д.* Про витоки та етапи становлення кафедри лісівництва Національного лісотехнічного університету України / В. Д. Бондаренко // Лісове господарство, лісова, паперова і деревообробна промисловість : міжвід. наук.-техн. зб. – Львів : НЛТУ України, 2006. – Вип. 30. – С. 15–19.
4. *Фурсенко И. Д.* Харьковский ордена Трудового Красного Знамени сельскохозяйственный институт имени В. В. Докучаева : очерки истории / И. Д. Фурсенко. – К. : Урожай, 1968. – 168 с.
5. *Харківський національний аграрний університет імені В. В. Докучаєва. 1816–2006 : нарис / Р. І. Киричок, О. М. Голікова, З. І. Гриценко [та ін.] / Харк. нац. аграр. ун-т ім. В. В. Докучаєва. – Х. : ХНАУ, 2006. – 367 с.: іл.*

6. *Національний* університет біоресурсів і природокористування України. Лісогосподарський факультет. Історія [Електронний ресурс]. – Режим доступу: <http://www.nubip.edu.ua/node/1503/1>

7. *Szkoła Główna Gospodarstwa Wiejskiego w Warszawie* [Електронний ресурс]. – Режим доступу: http://pl.wikipedia.org/wiki/Szkoła_Główna_Gospodarstwa_Wiejskiego_w_Warszawie

8. *Архів* ХНАУ імені В.В. Докучаєва, оп. № 3 документальних матеріалів постійного хранения за 1816–1919 гг., арк. 23.

9. *Державний* архів Харківської області (далі ДАХО), ф. 669, оп. 3, од. зб. 2. [Устав Варшавського Лесного училища, утвержденный 20 января 1818 г.], арк. 1–5.

10. *ДАХО*, ф. 669, оп. 3, од. зб. 3. [Положение о внутренней организации Совета Варшавского лесного училища, утвержденное 20 марта 1818 г.], арк. 1–6.

11. *ДАХО*, ф. 669, оп. 3, од. зб. 4. [Записка директора института г. Флята с предложением плана учреждения земледельческой школы в Маримонте (3 августа 1818 г.)], арк. 1–7.

12. *ДАХО*, ф. 669, оп. 3, од. зб. 10. [Сведения об учебной работе Варшавского Лесного училища (1818–1823 гг.)], арк. 1–8.

13. *Там* само. – Арк. 7–8.

14. *Там* само. – Арк. 1.

15. *Там* само. – Арк. 2–3.

16. *ДАХО*, ф. 669, оп. 3, од. зб. 20. [Материалы о присоединении к институту Варшавского лесного училища: указ, письма, докладные (9 октября 1838 г. – 14 марта 1840 г.)], арк. 1.

17. *Артамонова И.* Шипов, Сергей Павлович 1-й / И. Артамонова // Рус. биогр. словарь. – СПб. : Имп. Русское Историч. общество, 1911. – Т. 23. – С. 298.

18. *ДАХО*, ф. 669, оп. 3, од. зб. 20. [Материалы о присоединении к институту Варшавского лесного училища: указ, письма, докладные (9 октября 1838 г. – 14 марта 1840 г.)], арк. 4.

19. *Там* само. – Арк. 5.